

GYMNASIUM JESSEN



VON **A** BIS **Z**

Auf einen Blick – Ansprechpartner und Kontaktdaten

| | |
|------------------------------|-----------------------------|
| Schulleiterin: | Frau Dr. Simon |
| Stellv. Schulleiter: | Herr Hollwitz |
| Oberstufenkoordinator: | |
| Schulfachlicher Koordinator: | |
| Schulsozialarbeiterin: | Frau Wiesegart |
| Sekretärinnen: | Frau Lehmann Frau Schulz |

Anschrift: Gymnasium Jessen
Mühlberger Str. 24
06917 Jessen

Telefon: 03537/ 214975
Fax: 03537/ 214925



Homepage: www.gymnasium-jessen.de

E-Mail: kontakt@gym-jessen.bildung-lsa.de

Schulsozialarbeit:

Telefon: 0175/3728088
E-Mail: Anja.Wiesegart@ib.de

Förderverein:

Vorstand:
Frau Deike Gottwald, Frau Katja Kralisch,
Frau Sindy Stolze, Frau Sandy Trabitze
E-Mail: förderverein@gymnasium-jessen.de

Bus:

Verkehrsbetriebe Vetter GmbH: 03494/36690
Schülerrufbus Landkreis Wittenberg 03494/3842123 oder
über die App „mo.pla“ mindestens 1 Std. im Voraus

Schulspeisung:

Landküche Seyda: 035387/43223

Willkommensmappe

**Liebe Schülerinnen und Schüler¹,
Liebe Eltern,**

wir freuen uns, dass Sie sich dafür entschieden haben, mit uns gemeinsam zu lernen bzw. zu arbeiten. An unserer Schule werden z. Z. rund 540 Schülerinnen und Schüler von 47 Lehrerinnen und Lehrern unterrichtet. Mit dieser „Willkommensmappe“ wollen wir einen Beitrag leisten, dass sich gerade unsere jüngeren Schüler in diesem etwas größeren Gebäude mit den neuen Herausforderungen zurechtfinden. Deshalb haben wir hier für Sie einige Informationen zusammengestellt, die Ihnen helfen sollen, sich im Schulalltag besser zu orientieren.



aktuelles

Informationen finden Sie tagesaktuell im und unter dem Vertretungsplan bzw. auf der Homepage unserer Schule.



Ansprechpartner

Treten Fragen zum Fachunterricht auf, sprechen Sie bitte den jeweiligen Fachlehrer an. Dazu können Sie die Lehrersprechtage im November bzw. im März nutzen oder telefonisch einen Termin über das Sekretariat der Schule vereinbaren.

Für Fragen und Hinweise zur Klasse kontaktieren Sie den Klassenleiter über das Sekretariat der Schule oder persönlich.

Zudem kann zu den unterrichtenden Lehrkräften über die Dienst-E-Mail-Adresse (siehe Homepage) Kontakt aufgenommen werden.



Arbeitsgemeinschaften

Es werden unterschiedliche Arbeitsgemeinschaften für die verschiedenen Klassenstufen angeboten, welche z. T. durch die Zusammenarbeit mit Vereinen und Privatpersonen betreut werden. (z.B.: Chor, die AG's Aquarium, Kochen und Backen, Nähen, Jahrbuch, Schüler experimentieren, Streitschlichtung, Schneiderstube, Tischtennis u. a.)

¹ Im folgenden Text werden die männlichen Bezeichnungen stellvertretend für alle Geschlechterbezeichnungen verwendet.

Aufenthalt in Freistunden

Es ist nicht gestattet, das Schulgelände in den Freistunden zu verlassen.

Die Schülerinnen und Schüler halten sich in den Freistunden im Forum der Schule auf. Gesonderte Regelungen gelten für Schülerinnen und Schüler ab dem 10. Schuljahrgang.

Beurlaubung von Schülern

Beurlaubungen vom Unterricht für Schülerinnen und Schülern sind grundsätzlich ein Ausnahmefall und bedürfen eines außerordentlichen Anlasses. Anträge auf Beurlaubung sind grundsätzlich langfristig zu stellen. Für einen Unterrichtstag darf der Klassenleiter diesen Antrag genehmigen, bis zu zehn Unterrichtstagen die Schulleiterin. Beurlaubungen für einen darüber hinausgehenden Zeitraum müssen vom Landesschulamt genehmigt werden.

Grundsätzlich sind alle Anträge abzulehnen, die zu einer Verlängerung von Ferienzeiten führen.

Bibliothek

In unserer Bibliothek befinden sich mehr als 5500 Bücher für alle Altersklassen, welche auf lesehungrige und wissensdurstige Schüler warten. Die Bücher sind in der Frühstückspause ausleihbar.

Förderunterricht

Für die Schüler der Klassenstufen 5 (und 6) wird nach einer Analysephase in den Fächern Deutsch, Englisch und Mathematik bei Bedarf Förderunterricht zum Schließen vorhandener Lücken angeboten (voraussichtlich beginnend nach den Herbstferien). Nach Rücksprache mit den Personensorgeberechtigten ist die Teilnahme der Schüler verbindlich.

Förderverein

Der Förderverein des Gymnasiums Jessen e.V. besteht bereits seit 1996 und zählt nunmehr fast 90 Mitglieder. Ihm ist es in den Jahren seines Bestehens gelungen, eine Reihe von Projekten und Vorhaben zu realisieren, für die anderenfalls keine bzw. lediglich begrenzte finanzielle Mittel zur Verfügung gestanden hätten.

Jährlich ehrt der Verein die Besten der Jahrgänge, honoriert Erfolge bei Leistungsvergleichen und Olympiaden, übernimmt Fahrtkosten für Teilnahmen an Ausscheiden und finanziert für die fünften Klassen generell, ab der sechsten Klasse anteilig die Herstellung der Hausaufgabenhefte. Gleichfalls engagiert er sich in diversen Bereichen des Schullebens.

Hier eine kleine Auswahl der umgesetzten Vorhaben: Der Förderverein unseres Gymnasiums ermöglicht u. a. die Erweiterung der Schulbibliothek, unterstützt die Chor- und Theaterarbeit sowie Schüleraustausche, die Anschaffung von Instrumenten, den Erwerb von Software, Geräten für das Physik-Kabinett, Mischpulten und Mikrofonen für die Bühnenausstattung u. a.. Der Verein finanziert sich überwiegend aus den Mitgliedsbeiträgen sowie durch Beiträge unterstützender Sponsoren.

Darüber hinaus kommt der Erlös der **Vermietung der Schließfächer** in den Fluren unseres Gymnasiums dem Förderverein zugute, wobei jedem Schüler der Klassenstufe 5 ein Jahr lang kostenlos ein Schließfach vom Verein zur Verfügung gestellt wird.

Neue Mitglieder seitens der Elternschaft sind jederzeit herzlich willkommen.

Der **Jahresbeitrag von 15,- €** unterstützt die Arbeit des Vereins.

Fotografieren / Filmen

Grundsätzlich ist es für Schülerinnen und Schüler untersagt zu fotografieren bzw. zu filmen. Sollten im Rahmen des Unterrichts Fotos bzw. Filme angefertigt werden, bedarf dies der Zustimmung der Schulleiterin.

Fundsachen

Fundsachen (Kleidungsstücke, Taschen u. ä.) werden an den Garderoben aufgehoben. Eltern und Schüler können auch am Nachmittag nach vorheriger Anmeldung im Sekretariat vermisste Kleidungsstücke suchen. Im Bereich des Ausganges zur Molkerei (Gebäudeteil 2) werden länger liegen gelassene Kleidungsstücke gesammelt. Halbjährlich räumen wir jedoch auch diesen Bereich auf.

Handynutzung

Das Handy ist heute für unsere Schülerinnen und Schüler ein wichtiges Verbindungsmittel zu den Eltern. Im Unterricht gilt allerdings strenges Handyverbot. Sollte das Handy trotzdem genutzt werden, z. B. der Schüler/ die Schülerin wird angerufen o. ä., wird das Handy eingezogen und muss von den Eltern bei der Schulleitung abgeholt werden.

Hausaufgabenheft

Das schuleigene Hausaufgabenheft wird in jedem Schuljahr neu gestaltet und ist verpflichtend in den Klassenstufen 5 bis 9 (darüber hinaus freiwillig) von den Schülerinnen und Schülern zu führen. Die Personensorgeberechtigten zeichnen dieses wöchentlich ab und können es zudem als Kommunikationsweg mit der Schule nutzen.

Es enthält wesentliche Informationen z. B. Kontaktdaten, Hinweise zu Arbeitstechniken, zur Bewertung, bietet Raum für die Noteneintragung, für das Eintragen von Entschuldigungen u. s. w..

Für die Umschlaggestaltung wird ein Wettbewerb unter den Schülern durchgeführt. Nach einer Vorauswahl werden die besten Entwürfe ausgestellt und die Schülerschaft wählt den Entwurf aus, welcher dann als Umschlag für das Hausaufgabenheft im kommenden Schuljahr realisiert wird.

Der Druck wird z. T. vom Förderverein der Schule subventioniert, so dass es ab der 6. Klasse für z. Z. 1,50 € Unkostenbeitrag erworben wird.

Hausordnung

Die aktuelle Hausordnung kann auf der Schulhomepage eingesehen werden. Sie wurde von der Gesamtkonferenz beschlossen und legt Grundsätze für das gemeinsame Lernen und Arbeiten in der Schule fest.

Homepage

Unter www.gymnasium-jessen.de bzw. mit Hilfe des QR-Codes finden Sie unsere Homepage, welche wichtige Informationen konkret auf unser Gymnasium bezogen, u. a. Sprechstunden der Schulleitung, den Jahresarbeitsplan, Höhepunkte unseres Schullebens, die Hausordnung, Bücherzettel, den Speiseplan u.a., beinhaltet.



Jahrbuch

Im Rahmen einer Arbeitsgemeinschaft erstellen Schülerinnen und Schüler der verschiedensten Klassenstufen angeleitet zum Abschluss eines Schuljahres ein Jahrbuch.

Krankmeldung

Im Falle der Krankheit eines Schülers/ einer Schülerin rufen die Personensorgeberechtigten im Sekretariat bis 8.00 Uhr am Tage der Erkrankung an. Am 1.Tag nach der Genesung legen die Schülerinnen und Schüler die schriftliche Entschuldigung der Eltern (Eintrag im Hausaufgabenheft) beim Klassenlehrer vor und lassen dieses abzeichnen. Darüber hinausführende Festlegungen für das Beibringen eines ärztlichen Attestes können durch die Schulleiterin erfolgen.

Für Schülerinnen und Schüler der Jahrgänge 10 bis 12 gilt, bei angesagten Leistungserhebungen (Test, Leistungskontrollen, Klassenarbeiten/ Klausuren, Abgabe von u.ä.m.) sowie Terminen für Schülervorträge ist am 1. Tag nach der Genesung ein ärztliches Attest dem Klassenleiter sowie dem jeweiligen Fachlehrer unaufgefordert vorzulegen.

Öffnungszeiten der Schule

Die Schule ist von 6.30 Uhr bis 15.30 Uhr geöffnet. Schülerinnen und Schüler können sich vor bzw. nach dem Unterricht bis zur Abfahrt der Busse im Forum aufhalten.

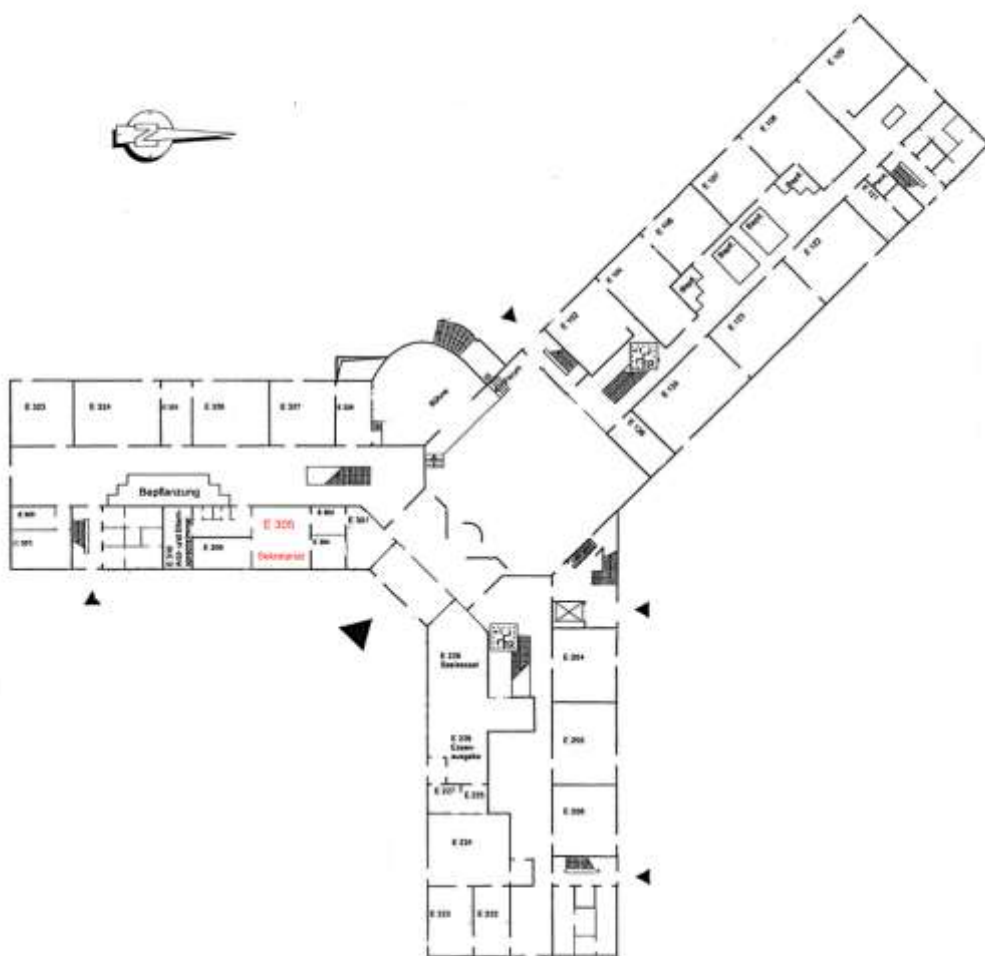
Schließfächer

In den Fluren im Erdgeschoss unserer Schule befinden sich Schließfächer, welche allen Schülerinnen und Schülern zur Verfügung stehen. Für die Schülerinnen und Schüler der fünften Klassen ist die Nutzung kostenfrei. Bei Verlust des Schlüssels mit dem Karabiner ist jedoch für die Ersatzbeschaffung eine Gebühr von 10,00 € fällig.

Ab der sechsten Klasse beträgt die Miete für ein Schuljahr 20,00 €.

Es besteht auch die Möglichkeit einer gemeinsamen Nutzung eines Schließfaches mit einem weiteren Mitschüler. Die Vermietung erfolgt über das Sekretariat, wo entsprechende Schlüssel bereitgestellt werden. Bei Verlust des Schlüssels beträgt hier die Gebühr 8,00 €.

Lageplan Erdgeschoss (E)



Erdgeschoss

Lageplan Obergeschoss (O) und Dachgeschoss (D)



Obergeschoss

Schulbusse

Der Busverkehr wird von den Verkehrsbetrieben Vetter GmbH geregelt und dieser ist Ansprechpartner bei Problemen (vgl. erste Umschlagseite innen).

Die Abfahrtszeiten entnehmen Sie bitte den aushängenden Fahrplänen an den Bushaltestellen bzw. den entsprechenden Veröffentlichungen.

Schulelternrat

Der Schulelternrat besteht aus allen Vorsitzenden der Klassenelternräte aller Klassen und Tutorkurse. Diese Elternvertretung arbeitet eng mit der Schülervvertretung, der Schulleitung, der Schulsozialarbeiterin und mit den Eltern der Schüler zusammen. Bei regelmäßigen Treffen, bei denen auch immer die Schulleiterin anwesend ist, werden alle Probleme offen angesprochen. Die Mitglieder des Elternrates stehen sowohl den Eltern als auch den Schülern mit Rat und Tat zur Seite und sind sehr an einer konstruktiven Zusammenarbeit mit allen Eltern und Schülern interessiert. Hinweise oder Vorschläge werden gern an- und stets ernst genommen.

Schülerausweis

Schülerinnen und Schülern wird in verschiedenen Einrichtungen ermäßigter Eintritt gewährt. Dazu benötigen sie einen gültigen Schülerausweis. Ein entsprechendes Formular können sie sich im Sekretariat abholen, benötigen ein Passbild und erhalten nachdem sie den Ausweis ausgefüllt haben und das Passbild eingeklebt ist wiederum im Sekretariat die Bestätigung als Schüler. Bei Schulwechsel ist dieser abzugeben.

Schülerhilfe

Es ist bei uns zu einer guten Tradition geworden, dass die Schülerinnen und Schüler sich gegenseitig unterstützen und helfen. Im Rahmen des Projektes „Schüler helfen Schülern“, welches vom Schülerrat organisiert wird, signalisieren Schülerinnen und Schüler in welchen Fächern sie Hilfe geben können bzw. Hilfe brauchen. Diese Informationen werden über die Schülersprecher im Schülerrat zusammengetragen und entsprechende Kontakte zur Nachhilfe vermittelt. Die Nachhilfe ist unentgeltlich und z. T. auch jahrgangsübergreifend.

Für die Nachhilfe können sich der Helfer und der um Unterstützung Bittende selbstverständlich in der Schule (z. B. im Forum) treffen.

Schülerrat

Der Schülerrat besteht aus allen Klassen- bzw. Kurssprechern. Diese treffen sich jeden Freitag in der Frühstückspause im Raum O319 bzw. der Bibliothek und besprechen gemeinsam mit der Schulleiterin die Sorgen und Probleme der Schüler. Zudem werden dort alle wesentlichen Informationen weitergegeben bzw. ausgetauscht, welche dann die Klassensprecher an ihre Mitschüler und Mitschülerinnen weiterleiten.

Gleichzeitig bemüht sich der Schülerrat um die lebendige Ausgestaltung, Entwicklung und Verbesserung des Schulalltags u. a. durch die aktive Gestaltung von Projekten, z. B. „Schule ohne Rassismus - Schule mit Courage“, „Schüler helfen Schülern“, die Teilnahme an verschiedenen Beratungen, z. B. zur Schülerspeisung oder die Verwendung von Geldern, welche durch Sponsorenläufe und ähnliche Aktivitäten zusammengetragen wurden, z. B. für zusätzliche Tischtennisplatten und Fußballtore, und die Nutzung aller Mitbestimmungsmöglichkeiten.

Das oberste Ziel des Schülerrates ist es, ein tolerantes Miteinander aller in unserer Schule mit zu gestalten.

Schulmaterialien

Ein kleiner Vorrat an Verbrauchsmaterialien sollte zu Hause vorhanden sein.

Allgemein:

- alle Lehrbücher (Kaufexemplare)
- alle auf dem Bücherzettel ausgewiesenen Arbeitshefte
- Umschläge für die Bücher (diese müssen rückstandsfrei entfernbar sein) und Arbeitshefte
- gefüllte Federtasche

Papiermaterialien:

- 10 möglichst verschiedenfarbige, stabile (möglichst Pappe) Hefter (Hinweis: fortlaufende Einheftung der Blätter hinten sollte möglich sein)
- 2 A4-Blöcke (je 1 kariert, kleine Kästchen und 1 liniert, einfache Linien) mit gedrucktem ca. 2cm breitem Rand
- weißes, unliniertes A4-Papier (für geometrische Zeichnungen)
- A3-Mappe (für Kunst)
- 1 Notenheft (alle Seiten ausschließlich mit Notenlinien)
- (weitere Hefte z. B. Vokabel- oder Übungshefte vereinbaren die unterrichtenden Fachlehrer individuell mit den einzelnen Klassen)

| Fach | Hefter | Papier |
|------------|--------|----------------------|
| Deutsch | 1 | liniert |
| Englisch | 1 | liniert |
| Mathematik | 1 | kariert u. unliniert |
| Biologie | 1 | liniert |
| Geschichte | 1 | liniert |
| Geografie | 1 | liniert |
| Religion | 1 | liniert u. kariert |
| Ethik | 1 | liniert |
| Musik | 1 | liniert oder kariert |
| Kunst | 1 | liniert |
| DLI | 1 | liniert |
| Sport | - | - |

Stifte:

- 1 bis 2 Füllfederhalter oder Tintenroller ohne Radiermöglichkeit
- 2 gespitzte Bleistifte mittlerer Härte (normal oder Druckbleistift)
- Fineliner in den Grundfarben (rot, grün, blau, schwarz)
- Holzbuntstifte (grün, blau, rot, braun, gelb)
- Filzstifte (wenige)
- 1-2 Textmarker (helle Farben)

weitere Geräte:

- Lineal
- Geodreieck
- Zirkel (möglichst Feststellzirkel aus dem Fachhandel)
- Radiergummi (keine Spielzeugvariante)
- Schere
- Klebestift (nach Ankündigung: Flüssigkleber)
- Schulfarben (Temperafarben) (in Tuben oder Fässchen: rot, gelb, blau, schwarz, weiß, weitere Farben erst nach Ankündigung)
- Pinselset
- Wasserbecher
- Mischpalette (weiß)

Sportkleidung:

- saubere, schmutzfreie Turnschuhe mit abriebfester Sohle
- sportbezogene Kleidung ohne Knöpfe oder Reißverschlüsse
- lange Sportkleidung für den Unterricht im Freien

Schulsozialarbeit

Frau Wiesegart ist beim freien Träger IB Mitte GmbH angestellt und unterstützt seit dem 01.08.2015 in ihrer Funktion als Schulsozialarbeiterin Schüler, Eltern und Lehrer am Gymnasium Jessen. Ihr Büro befindet sich im Erdgeschoss R 320. Sie ist eine wichtige Ansprechpartnerin bei Fragen, Sorgen und/ oder Probleme im Schulalltag, berät und hilft bei individuellen Unterstützungsbedarf sowie in Krisensituationen. Alle Informationen unterliegen der Schweigepflicht. Frau Wiesegart organisiert und führt verschiedene Aktionen und Projekte durch, welche das soziale Lernen und Zusammenleben in der Klassengemeinschaft unterstützen. Zudem hält sie in den Ferien abwechslungsreiche Freizeitangebote für interessierte Schüler vor. Gemeinsam mit einer Lehrkraft leitet sie die AG Streitschlichtung und bildet neue Streitschlichter an unserer Schule aus. Mit der AG „Schneiderstube“ (Arbeit mit der Nähmaschine) bereichert Frau Wiesegart das schulische Angebot der Arbeitsgemeinschaften.

Schulspeisung

Unsere Schule hat einen geräumigen Speisesaal mit Cafeteria. Die Versorgung erfolgt durch „Landküche“ Seyda. Das Essen wird frisch gekocht und zur Schule angeliefert. Hauptaugenmerk wird auf ein qualitativ hochwertiges, gesundes und abwechslungsreiches Angebot gelegt.

Nach Jahrgängen gestaffelte Essenszeiten ermöglichen allen Schülern eine Speiseneinnahme in freundlicher, ruhiger Atmosphäre.

Angebot:

Zum Frühstück: Imbissangebot u. a. diverse belegte Brötchen und Würstchen
Zum Mittag: drei verschiedene vorzubestellende Mittagessen (A, B und C), wobei das C-Essen ein vegetarisches Essen ist. Zudem gibt es ein im Wochenrhythmus täglich wechselndes Mittagsimbissangebot.

Bestellsystem:

Das tägliche Mittagessen (A-, B- und C- Essen) ist mindestens 24h (möglichst 2 Tage) vorzubestellen. Dazu können Essenmarken vor dem Unterricht und in den großen Pausen (möglichst Frühstückspause) für die laufende bzw. nächste Woche käuflich im Cafeteriabereich erworben werden. (In Ausnahmen kann das A-Essen am aktuellen Tag noch in der Frühstückspause bestellt werden.)

Bei Krankheit des Schülers kann das Essen bis spätestens 9.00 Uhr telefonisch direkt beim Unternehmen abbestellt werden.

Essenausgabe

Die Cafeteria befindet sich rechts vom Haupteingang. Es gibt 2 Essensausgaben. Das tägliche Mittagessen (A-, B-, C- Essen) wird rechts, das Imbissangebot links ausgegeben.

Speiseplan / Mensaplan:

Der aktuelle Speiseplan ist an folgenden Orten einsehbar: Forum, Kantine und auf unserer Homepage.

Spiele- und Hausaufgabenzimmer

Für die Schüler der Klassenstufen 5 und 6 bieten wir in der Zeit ab 12.45 Uhr die Möglichkeit im Spielzimmer Raum O314 gemeinsame Zeit nach dem Unterricht zu verbringen. Der Raum O315 kann für die Anfertigung von Hausaufgaben genutzt werden.

Sponsorenlauf

Im Rahmen unseres Tages der offenen Tür Anfang Dezember wird von der Fachschaft Sport ein Sponsorenlauf organisiert. Dabei suchen sich die Schülerinnen und Schüler eine Person oder ein Unternehmen, welche(s) für sie das Sponsoring übernimmt. Jede Klasse hat so die Möglichkeit, Geld für Klassenveranstaltungen zu erlangen.

Sportbefreiungen

Anträge auf Befreiung vom Sportunterricht sind von den Personensorgeberechtigten schriftlich zu stellen und vor dem Unterricht abzugeben. Für eine einwöchige Befreiung reicht der Antrag durch die Sorgeberechtigten an den Sportlehrer ohne ärztliches Attest. Für eine Befreiung vom Sportunterricht bis 4 Wochen ist zudem ein ärztliches Attest nötig. Ist ein längerer Befreiungszeitraum notwendig, muss ein schriftlicher Antrag an die Schulleiterin gerichtet werden unter Beifügung eines ärztlichen Attestes.

Sport – Hinweise

1. Der Sportunterricht ist in sportbezogener Kleidung zu absolvieren. Aus Sicherheitsgründen sind Hosen mit Knöpfen oder Reißverschluss im Bauchbereich nicht erlaubt. Turnschuhe müssen sauber und schmutzfrei bei Stundenanfang sein, sowie eine abriebfeste Sohle haben. Lange Sportsachen sollten mitgegeben werden, um weiter im Freien unterrichten zu können.

o Wer ohne Sportsachen erscheint, kann am Unterricht nicht teilnehmen. Er erhält eine Eintragung im Hausaufgabenheft als Elterninformation. Beim wiederholten Vergessen wird die Sportstunde nachgeholt.

- o Sollten in der Stunde Leistungskontrollen durchgeführt werden, muss die Note 6 wegen fehlender Bereitschaft erteilt werden.
- 2. Vor dem Sportunterricht ist zum eigenen Schutz und zum Schutz der Mitschüler jeglicher Schmuck abzulegen. Es gibt dabei keine Ausnahme! Ein Abkleben als Ersatz des Entfernens **gibt es nicht**, auch keine Übergangsfrist bis zum Abheilen einer Wunde. So genannte Gesundheitsstecker sind ebenfalls Ohringe und damit im Sportunterricht nicht erlaubt.
- 3. Getränke sind im Sportunterricht wichtig. Zur Regulierung des Wasserhaushaltes ist es erlaubt, bei bestimmten Belastungen während des Unterrichts zu trinken. Das Trinken während des Unterrichts ist auf Anweisung des Lehrers möglich. Dabei sind nur Kunststoffflaschen und möglichst zuckerfreie Getränke erlaubt.
- 4. Wertsachen verbleiben in den Räumen, Schmuck sollte an diesem Tag zu Hause gelassen werden.
- 5. Lange Haare müssen ab Schulterlänge zu einem Zopf zusammengebunden werden. Dazu ist aus hygienischen Gründen ein eigener Haargummi zu verwenden.
- 6. Das Tragen langer künstlicher Fingernägel ist untersagt. Diese gefährden sowohl die Gesundheit der Trägerin als auch die der Mitschüler.
- 7. Das Bewegen im Wasser/ Schwimmen ist ein verbindliches Bewegungsfeld des Lehrplans und bedarf keiner Erlaubnis zur Teilnahme. Bei Verhinderung muss ein Antrag auf Befreiung gestellt werden.
- 8.

Sprechstunden

Jeweils im November und im März führen wir einen Lehrersprechttag durch. Sie können jedoch jederzeit Kontakt zum Klassenlehrer bzw. zu den Fachlehrern aufnehmen, um sich Fragen beantworten zu lassen bzw. sich Unterstützung zu holen. Dazu vereinbaren Sie bitte über das Sekretariat der Schule einen Termin.

Streitschlichter

Die Mitglieder der AG Streitschlichter, betreut von unserer Schulsozialarbeiterin, haben das Ziel und die Aufgabe SchülerInnen bei der Lösungssuche in Konfliktsituationen zu unterstützen. Bei Interesse an einer Streitschlichtung oder einer Streitschlichterausbildung kann man sich an unsere Schulsozialarbeiterin oder Mitglieder der AG Streitschlichter wenden.

Tag der offenen Tür

Zu Beginn der Adventszeit findet unser traditioneller Tag der offenen Tür statt. Alle Interessierten können sich über unsere Schule informieren, über den Unterricht, die Arbeitsgemeinschaften, Räumlichkeiten und Ausstattung der Schule. Darüber hinaus sind Gespräche mit Schülern, Fachlehrern und anderen Eltern möglich. Viele Klassen bieten an diesem Tag kleine Speisen und Getränke oder selbst Gebasteltes für die Weihnachtszeit an.

Verhaltensregeln

Die AG Streitschlichter hat gemeinsam mit dem Schülerrat fünf grundlegende Verhaltensregeln für den Umgang aller miteinander herausgearbeitet:

1. Wir gehen respektvoll miteinander um und grüßen alle Erwachsenen.
2. Ich- DU- Wir- wachsen zusammen.
3. Wir halten uns an unsere Klassenregeln und an die Hausordnung.
4. Wir vermeiden das Rennen im Schulhaus und in der Kantine.
5. Wir sind umsichtig im Schulalltag, d.h. wir hinterlassen Forum, Klassenräume und Kantine sauber.

Vertretungsplan

Alle Eltern und Schüler haben die Möglichkeit, den aktuellen Vertretungsplan unter der nachfolgenden Internetadresse abzurufen und sich zeitnah über Veränderungen des Unterrichtsablaufs und ergänzende Mitteilungen zu informieren:

www.Stundenplan24.de

Schulnummer: **20066594**

Benutzer: **schueler**

Passwort: (wird unregelmäßig geändert, Information dazu erfolgt über die Klassenleiter)

Wertsachen

Es wird empfohlen, keine Wertsachen, Geldkarten bzw. größere Geldbeträge mit in die Schule zu bringen. Sollten Schülerinnen und Schüler trotzdem etwas verlieren/ vermissen, können gefundene bzw. abgegebene Wertsachen im Sekretariat abgeholt werden. Die Schule übernimmt keine Haftung.

Wettbewerbe

Die Schüler unserer Schule nehmen regelmäßig an Wettbewerben auf den verschiedensten Gebieten teil, d.h. sowohl an musisch-künstlerischen als auch an sportlichen-, naturwissenschaftlichen-, gesellschaftswissenschaftlichen- und sprachlichen Wettbewerben.

In den verschiedenen Wettbewerben messen sich die Schüler sowohl auf Schul-, Regional- und Landesebene. Auch an internationalen Wettbewerben haben sich unsere Schüler schon erfolgreich versucht.

Einer besonderen Herausforderung stellen sich Schüler bei den Wettbewerben „Schüler experimentieren“ (Klassenstufen 5-7) und „Jugend forscht“ (ab Klasse 8). Im Rahmen dieser Wettbewerbe forschen sie zu selbst gewählten Problemen und Fragestellungen, erarbeiten Lösungen, fertigen eine Dokumentation an und präsentieren diese vor einem Gremium.

Zahlen und Fakten

- ca. 540 Schüler
- 47 LehrerInnen
- 1 Schulsozialarbeiterin
- 2 Sekretärinnen, 2 Hausmeister

- modernes Schulgebäude mit begrünten Innenhöfen
- 36 reguläre Unterrichtsräume
- je 2 Fachkabinette für die Fächer Biologie, Chemie, Physik, Informatik, Kunst und Musik
- moderne Medientechnik

- ein Forum mit ca. 300 Sitzplätzen
- Cafeteria/ Speiseraum mit ca. 70 Sitzplätzen
- Bibliothek mit ca. 5500 ausleihbaren Büchern im Haus
- ein Spielzimmer

- großzügige Dreifachsporthalle mit Gymnastikraum
- Sportplatz in unmittelbarer Nähe
- Bushaltestelle direkt an der Schule
- Stadtbibliothek und Landschaftsschutzgebiet im direkten Umfeld

Zum Schluss



Unser Gymnasium ist:

„Schule ohne Rassismus - Schule mit Courage“



Botschafter und Träger des „Berufswahl-Siegels Sachsen-Anhalts“



Partnerschule der „Martin-Luther-Universität“ Halle-Wittenberg



Partner von Arbeiterkind.de



Partnerschule des „Hermann Wesselink College“ in Amstelveen/ Amsterdam



Notizen:

mpressum:

5. Auflage

Herausgeber: Gymnasium Jessen, Jessen 2023

Umschlaggestaltung: G.Schneidmadel

Druck: Elbe-Elster-Anzeiger GbR, Jessen